


Stavebník/Investor:	Krajská správa a údržba silnic Středočeského kraje, p.o. Zborovská 81/11, 150 21 Praha 5 - Smíchov IČ:00066001 Ing. Aleš Čermák, Ph.D., MBA	
---------------------	--	--

Generální projektant:	PRODIN a.s. K Vápence 2745, 530 02 Pardubice T: +420 466 055 130 IČO: 252 92 161 E: info@prodin.cz	 PRODIN SKUPINA VENTIO
Hlavní projektant (HIP):	Bc. Martin Hudec	Souřadný systém: S-JTSK, B.p.v. ±0=0,000 m n.m.

Název stavby/akce:	III/3321 Milovice, rekonstrukce	Zakázka: 31/24/4001.280
Místo stavby	Silnice III/3321 v k.ú. Milovice nad Labem	Datum: 03/2025
Název části:		Stupeň dokumentace: PDPS
Název objektu:		Označení části:
Odpovědný projektant:	Bc. Martin Hudec	Označení objektu:
Zpracovatel přílohy:	Bc. Martin Hudec	Formát: A4
Název přílohy:	ZÁSADY ORGANIZACE VÝSTAVBY	Měřítko:
		Číslo přílohy: F.
		Č.paré:

F. ZÁSADY ORGANIZACE VÝSTAVBY

Projektová dokumentace je zpracována dle přílohy č. 11 k vyhlášce č. 499/2006 Sb.

1 IDENTIFIKAČNÍ ÚDAJE

STAVBA	: III/3321 MILOVICE, REKONSTRUKCE
KRAJ	: Středočeský
OBEC	: Milovice
STAVEBNÍ ÚŘAD	: Lysá nad Labem
CHARAKTER STAVBY	: Předmětem projektu je rekonstrukce stávající komunikace III/3321 v úseku od konce intravilánu města Milovice po křižovatku III/3321 x III/3322 (mimo).
ROZSAH STAVBY	<p><u>Rozsah rekonstrukce:</u></p> <p>začátek: km 0,000 00; provozní staničení 0,794; konec intravilánu města Milovice</p> <p>konec: km 3,336 70; provozní staničení 4,160; křižovatka III/3321 x III/3322 (mimo)</p> <p>délka úseku: 3336,70 m</p> <p>Rozsah úprav je patrný ze situačních výkresů stavby.</p>
STUPEŇ DOKUMENTACE	Dokumentace pro provádění stavby (PDPS)
POZEMKY STAVBY	<p>Milovice nad Labem [6951950]</p> <p>1688; 1700; 1689; 1742; 1702; 1708; 1725/1</p> <p>Pozemky byly odečteny ze zákresu průběhu vlastnických hranic, který je pouze orientační!</p> <p>Pozemky podrobně v příloze C.2.6 Celkový záborový elaborát</p>
KATASTRÁLNÍ ÚZEMÍ	: Milovice nad Labem [6951950]
OBJEDNATEL	: <p>Krajská správa a údržba silnic Středočeského kraje, p.o.</p> <p>Zborovská 81/11</p> <p>150 21 Praha 5 - Smíchov</p> <p>IČ: 00066001</p>
ZÁSTUPCE OBJEDNATELE VE VĚCECH TECHNICKÝCH	<p>Ing. Jiří Toman</p> <p>tel.: 606 693 006</p> <p>email.: jiri.toman@ksus.cz</p>

PROJEKTANT	: Odpovědný projektant: Bc. Martin Hudec tel.: +420 702 186 806 martin.hudec@prodin.cz ČKAIT 0602865 Inženýrská činnost: Martina Řezaninová +420 725 601 953 martina.rezaninova@prodin.cz Prodin, a.s. K Vápence 2745 530 02 Pardubice zapsaná v obchodním rejstříku vedeném Krajským soudem v Hradci Králové, oddíl B, vložka 2532 IČ: 25292161 DIČ: CZ25292161
-------------------	---

2 TECHNICKÁ ZPRÁVA

- a)** Staveniště se musí zařídit, uspořádat a vybavit, bude-li třeba, přísunovými cestami pro dopravu materiálu tak, aby stavba mohla být řádně a bezpečně prováděna. Nesmí docházet k ohrožování a nadměrnému obtěžování okolí, zvláště hlukem, prachem apod. Nesmí také docházet k omezování přístupu k přilehlým stavbám nebo pozemkům, k sítím technického vybavení a požárním zařízením. Přístup na staveniště bude možný po stávajících komunikacích, dle právě prováděné etapy výstavby.
- b)** Pozemky staveniště jsou totožné s pozemky dotčené stavbou (C.2.7 Celkový záborový elaborát). Jedná se o rekonstrukci stávající komunikace III/3321 v úseku od konce intravilánu města Milovice po křižovatku III/3321 x III/3322 (mimo).
- c)** Staveniště bude uspořádáno a zařízení, dle ČSN a TKP v době výstavby. Před zahájením výstavby bude zřízeno staveniště dle potřeb zhotovitele.
- d)** Práce na stavbě budou probíhat podle přesného časového harmonogramu dle určení stavitele.
- e)** Uvádění do provozu bude probíhat jako celek.
- f)** Pro stavební práce bude využita elektrická energie a voda z mobilních zdrojů zhotovitele a ze zdrojů stacionárních.

g) Odpady, které budou vznikat v průběhu výstavby, budou přechodně shromažďovány na určených místech (plochách), odděleně podle svého druhu. Shromážděné odpady budou průběžně, po dosažení technicky a ekonomicky optimálního množství, odváženy příslušnou firmou, disponující oprávněním k této činnosti, mimo areál staveniště. Fréziny, kostky a ostatní druhotný materiál, který určí objednatel stavby, bude skladován na místě dle určení investora. Nebezpečný odpad (živice) bude odvezen na skládku nebezpečného odpadu. Vlastní manipulace s odpady vznikajícími při výstavbě bude zajištěna technicky tak, aby bylo minimalizováno případné narušení životního prostředí (zamezující prášení, technické zabezpečení vozidel přepravujících odpady atd.).

Při provádění stavby „III/3321 MILOVICE, REKONSTRUKCE“ dojde k produkci některých druhů odpadů:

Seznam některých prací, při kterých dojde k tvorbě odpadů je následující:

- Vybourání a frézování konstrukce vozovek v potřebném rozsahu pro recyklaci
- Odstranění vrstev vozovky pro opravu krajů
- Odstranění zahliněných podkladních vrstev ze štěrkodrti
- Vybourání hmot, převážně betonové sutě z opravovaných podélných a příčných propustků
- Odstranění stávajících obrub a krajníků
- Odstranění drnu v potřebných plochách

Nakládání s odpady bude dle zákona č. 541/2020 Sb. - „Zákon o odpadech a o změně některých dalších zákonů“. Odpady, které budou vznikat v průběhu výstavby, budou přechodně shromažďovány na určených místech (plochách), odděleně podle svého druhu. Shromážděné odpady budou průběžně, po dosažení technicky a ekonomicky optimálního množství, odváženy příslušnou firmou, disponující oprávněním k této činnosti, mimo areál staveniště. Nebezpečné odpady (např. dehet) budou recyklovány, případně s nimi bude dále nakládáno dle platných právních předpisů. Vyfrézovaný materiál obrusné vrstvy komunikace bude recyklován a znovu využit na zpevnění krajnic. Vlastní manipulace s odpady vznikajícími při výstavbě bude zajištěna technicky tak, aby bylo minimalizováno případné narušení životního prostředí (zamezení prášení, technické zabezpečení vozidel přepravujících odpady atd.).

Za odpady vzniklé při stavebních pracích odpovídá dodavatelská, resp. montážní firma, se kterou před zahájením stavby projedná provozovatel objektu (resp. investor) konkrétní způsob nakládání s odpady vznikajícími při realizaci stavby.

Před realizací projedná způsob nakládání s odpady investor (provozovatel) se zhotovitelem stavby.

Zatřídění odpadu, který může při výstavbě vznikat dle vyhlášky č. 541/2020 Sb. o Katalogu odpadů.

Kód druhu	Název druhu	Popis odpadu	Zp. naložení
01 04 13	Odpady z řezání a broušení kamene neuveden pod číslem 01 04 07	Kamenné obrubníky	-
02 01 99	Odpady jinak blíže neurčené	Odpad při odstranění náletové zeleně	skládka
17 01 01	Beton	Betonové obrubníky a betonové lože obrubníků, betonové části uličních vpustí a další betonové prefabrikáty stávajícího stavu	skládka
17 03 01	Asfaltové směsi obsahující dehet	Při frézování vozovky (možné)	Skládka nebezpečného odpadu
17 03 02	Asfaltové směsi neuvedené pod číslem 17 03 01	Při frézování vozovky – především je uvažováno s pojivem bez dehtu	Skládka
17 04	Kovy (včetně jejich slitin)	Mříže uličních vpustí, pokopy šachet, hydrantů a vodovodů, svislé dopravní značky	-
17 05	Zemina, kamení, vytěžená jalová hornina a hlušina	Zemina při výkopu podél obrub a při ukládání potrubí dešťové kanalizace	skládka

Uvedené druhy odpadu jsou základní očekávané a při výstavbě se můžou objevit další nepředvídané druhy, je potřeba postupovat dle platných předpisů.

Samotná stavba nevyvolává navýšení emisí.

Provádění stavebních prací způsobuje znečišťování ovzduší. Staveniště a jeho okolí je zatěžováno emisemi z provozu stavebních strojů, prachem, uvolňováním prchavých látek a dalšími druhy znečištění ovzduší. Zhotovitel stavby je povinen řídit se ustanovením zákona 86/2002 Sb. Zejména je nutné dbát na to, aby:

- Motory automobilů a stavebních strojů byly v dobrém technickém stavu a jejich emise nepřekračovaly přípustné meze;
- Všechna pracoviště byla udržována v čistotě;
- Pojížděné zpevněné plochy byly pravidelně čištěny;
- Pojížděné nezpevněné plochy byly ošetřovány (např. kropením) s cílem omezit prašnost na nejmenší možnou míru;
- Řádnou organizací prací, užitím odpovídající mechanizace a použitím ochranných prostředků byla omezena prašnost při zemních pracích, výrobě betonu, asfaltových směsí, čištění šterkového lože, demolicích apod. na nejmenší možnou míru;
- Veřejné komunikace u vjezdů na staveniště, případně jejich úseky používané staveništní dopravou byly chráněny před znečištěním a řádně udržovány;
- Na stavbě se omezilo používání materiálů s neekologickými prchavými látkami

Při odvozu materiálu je nutno zajistit, aby nedocházelo ke znečištění komunikací. Dopravní prostředky je nutno před výjezdem ze staveniště očistit.

h) Přístup na stavbu bude možný z komunikací, dle právě prováděné etapy výstavby

i) Staveniště bude označeno příslušnými dopravními značkami a ohraničeno mobilními zábranami se zákazem vstupu a vjezdu na staveniště – TP 66 – „Zásady pro označování pracovních míst na pozemních komunikacích“ - zejména B15; B16; C10B

j) Zvláštní požadavky na provádění stavby, které vyžadují bezpečnostní opatření, nejsou uvažovány.

k) Práce budou probíhat za kompletní uzavírky řešeného úseku

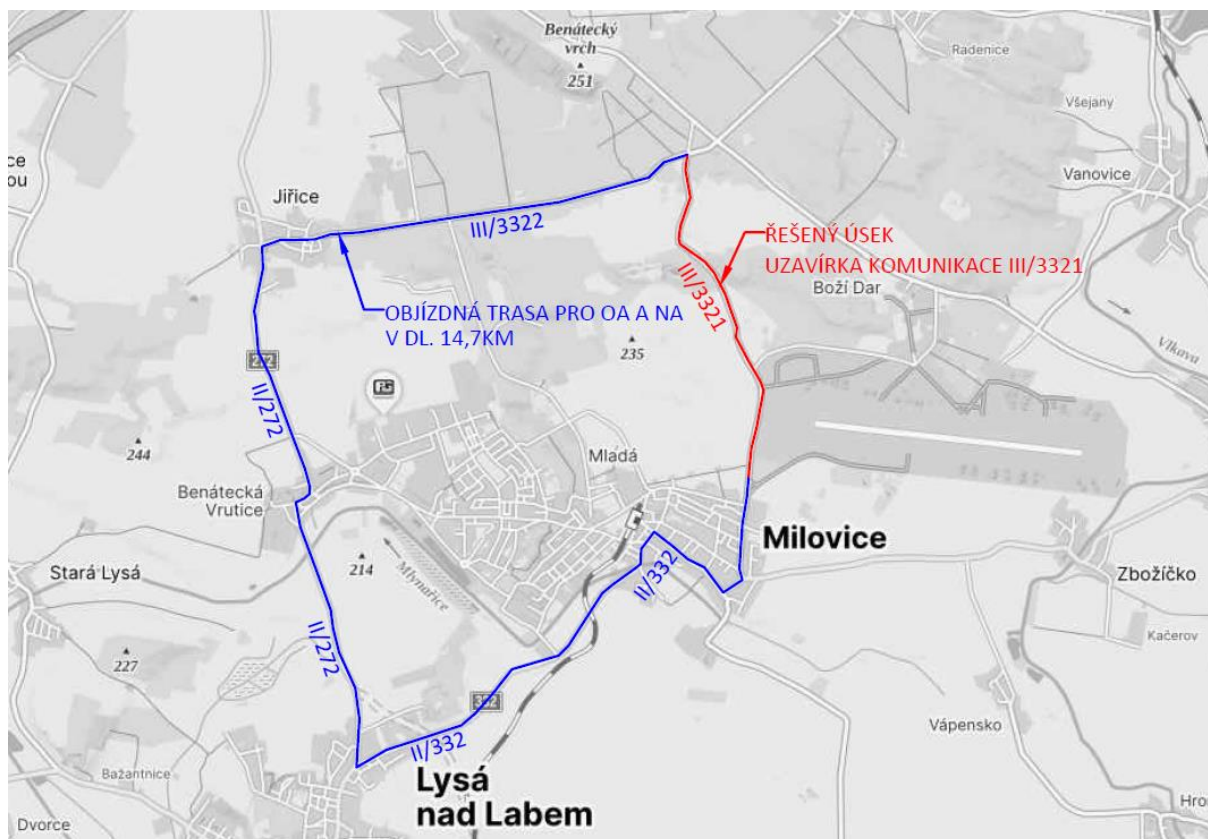
Umístění mezideponie

V rámci PD bylo předprojednáno možné místo pro umístění dočasné mezideponie v perimetru stavby. Před zahájením stavby bude uzavřena příslušná smlouva s vlastníkem pozemku (Středočeský kraj) pro využití již s konkrétním datem realizace. Orientační plocha pro využití 2850 m².



Provádění

Stavba nebude dělena na jednotlivé etapy.



Úsek: konec intravilánu města Milovice po křižovatce III/3321 x III/3322 (mimo).

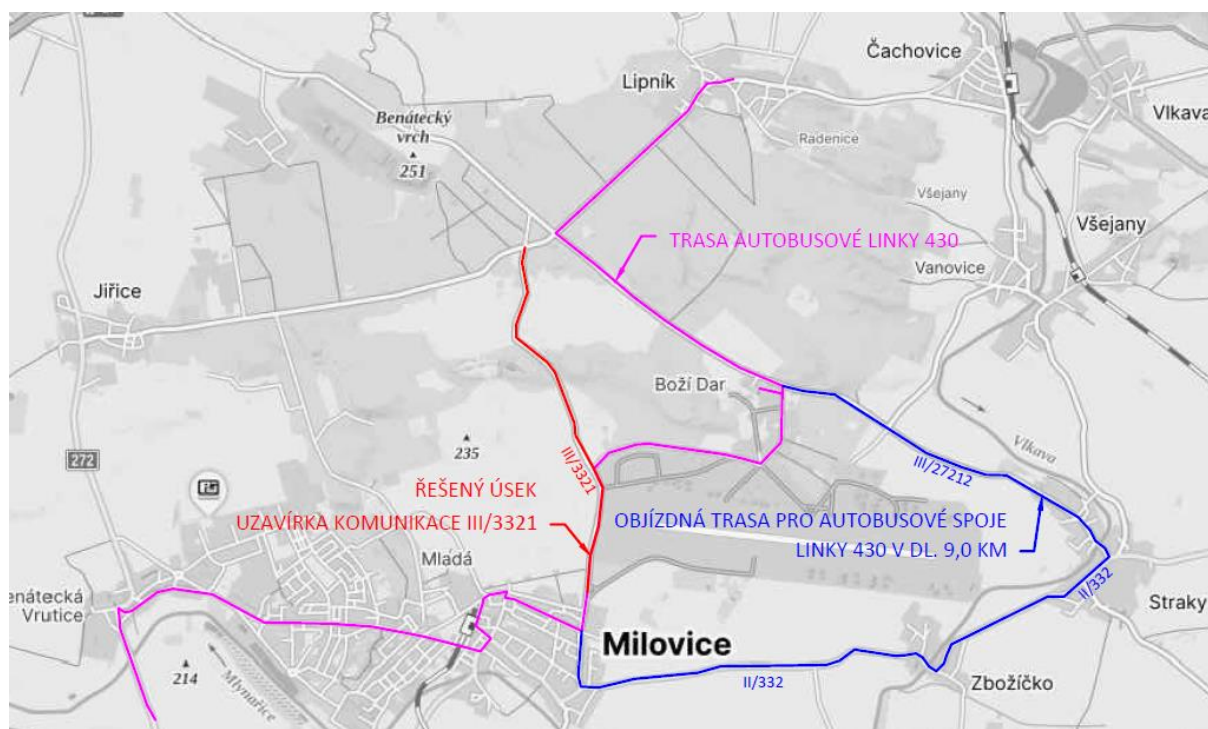
Z důvodu směrového vedení a šířkového uspořádání komunikace, nutnosti provádění kompletní konstrukce vozovky a rekonstrukci příčných propustků je nutno etapu provádět za kompletní uzavírky řešeného úseku. **Předpokládaná délka stavebních prací je max. 25 týdnů.**

Objízdné trasy:

Objízdná trasa pro NA a OA bude vedena po trase Milovice – Lysá nad Labem – Jiříce po komunikacích II/332, II/272, III/3322.

Linková autobusová doprava:

Úsekem projíždí linková autobusová doprava. Pro linku autobusové dopravy 430 je navržena objízdná trasa přes obce Straky – Zbožíčko po komunikacích III/27212 a II/332. Četnost autobusových spojů, které projedou rekonstruovaným úsekem za den je 27.

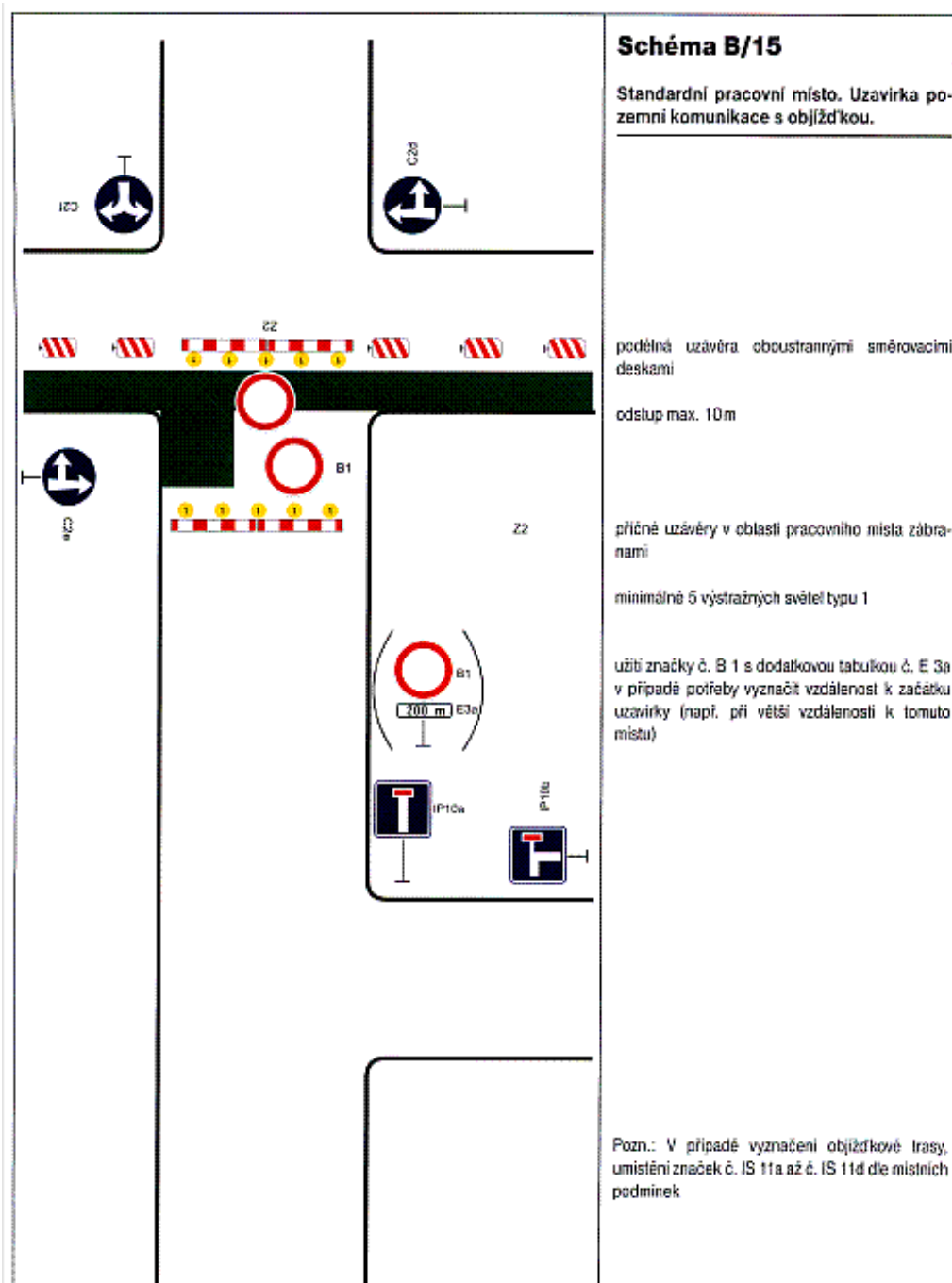


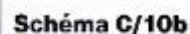
Přechodné dopravní značení

Přechodné dopravní značení během provádění stavebních prací bude provedeno dle konkrétních podmínek dle TP 66 – „Zásady pro označování pracovních míst na pozemních komunikacích“. Dále podle „**Příručka pro označování pracovních míst na dálnicích a silnicích**“ (autor: Michal Prášil, 2023).

Jelikož není znám přesný termín realizace stavby, a tudíž ani termín úplné uzavírky PK jsou objízdňé trasy navrženy jako **předběžné**. Před zahájením prací zhotovitel předloží návrh dopravně inženýrských opatření k zajištění bezpečnosti a plynulosti silničního provozu a požádá o vydání „Stanoviska k umístění přechodné úpravy provozu na PK“ dle §77 zákona č. 361/2000 Sb. o provozu na PK. Dále je nutno požádat o vydání „Vyjádření k uzavírce PK a vedení objízdňé trasy“ dle §24 odst. 2 písm. d) zákona č. 13/1997, o pozemních komunikacích.

Stavební práce budou probíhat podle přesného časového harmonogramu dle určení stavitele, s ohledem na v návaznosti na roční období – teplotu a povětrnostní vlivy.





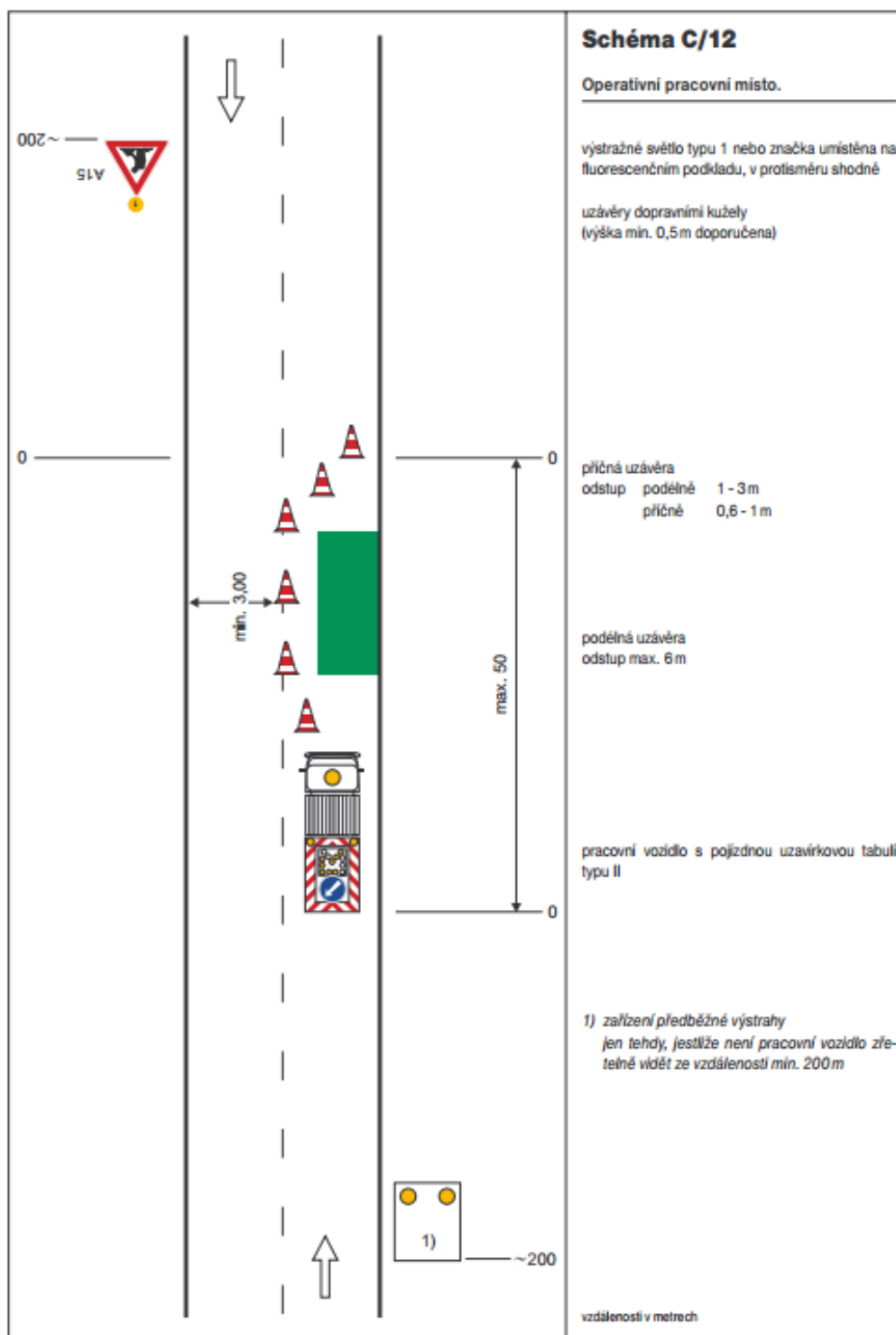
Standardni poslovni prostor. Običajna poslovna prostor.

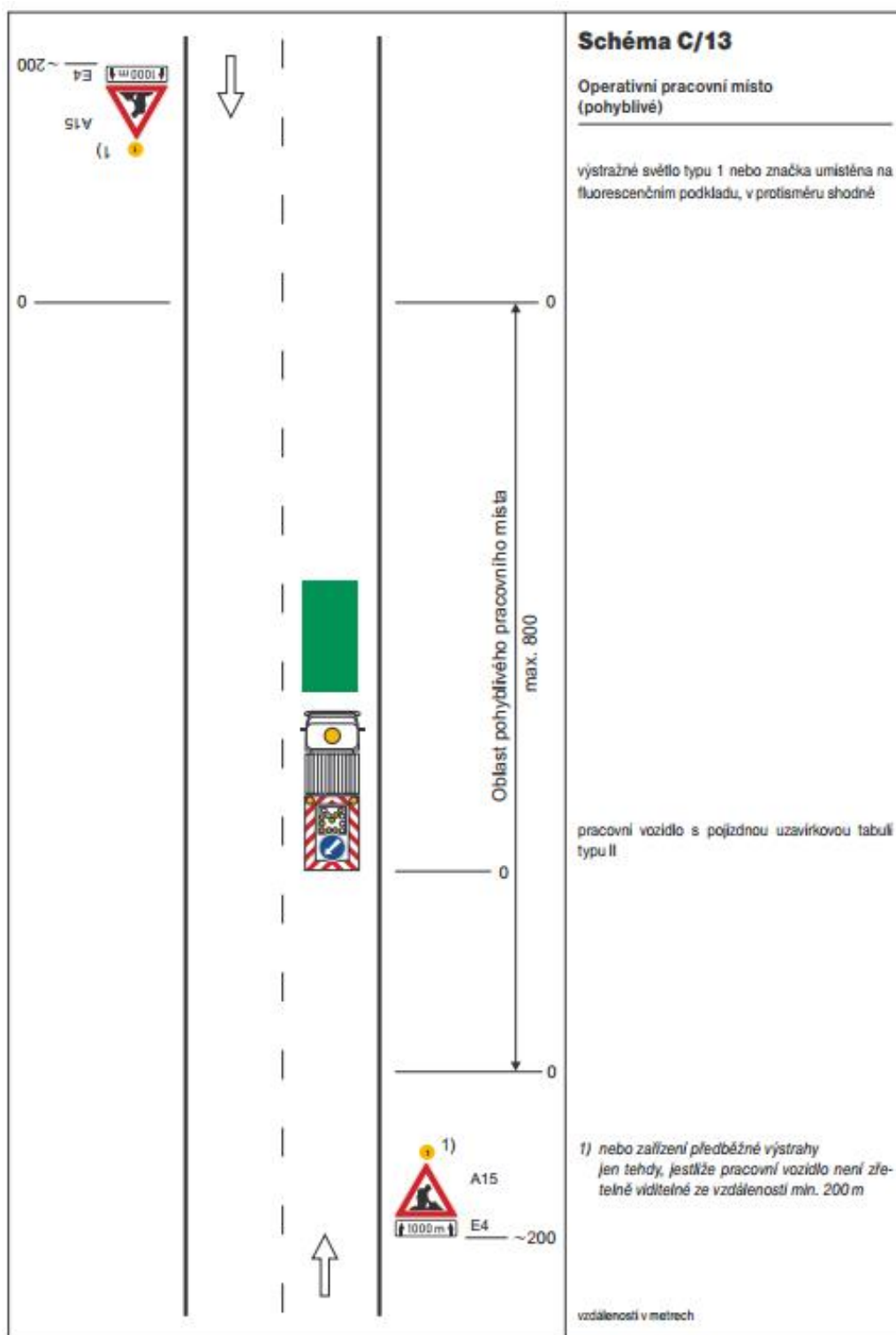
příčná uzávěra vodící tabule
výstražná svítilna typu 1

f) stávající orientační dopravní značení zrušit

weiterost + metach:







Bilance zemních prací - bilance zemních prací:: vzhledem k charakteru stavby a zvolené technologii opravy bude bilance zemních prací minimální. Zemní práce budou spočívat max. ve výkopech v rámci opravy okrajů vozovky, reprofilace příkopů a násypch při ev. potřebě dosvahování. Přebytečná zemina bude odvážena na skládku. Dále se jedná o výkopu pro provádění kanalizace v obci Majlant a Včelákov

I) Bezpečnost práce – během realizace stavby je nutno se řídit všeobecně platnými bezpečnostními předpisy pro ochranu zdraví při práci.

Zákon č. 500/2004 Sb., správní řád, v platném znění.

Zákon č. 262/2006 Sb. – Zákoník práce v platném znění

Zákon č. 309/2006 Sb., kterým se upravují další požadavky bezpečnosti a ochrany zdraví při práci v pracovněprávních vztazích a o zajištění bezpečnosti a ochrany zdraví při činnosti nebo poskytování služeb mimo pracovněprávní vztahy (zákon o zajištění dalších podmínek bezpečnosti a ochrany zdraví při práci)

Nařízení vlády č. 591/2006 Sb. o bližších minimálních požadavcích na bezpečnost a ochranu zdraví při práci na staveništích

Nařízení vlády č. 201/2010 Sb., kterým se stanoví způsob, evidence, hlášení a zasílání záznamu o úrazu.

Nařízení vlády č. 362/2005 Sb. o bližších požadavcích na bezpečnost a ochranu zdraví při práci na pracovištích s nebezpečím pádu z výšky nebo do hloubky

Nařízení vlády č. 178/2001 Sb., kterým se stanoví podmínky ochrany zdraví zaměstnanců při práci v úplném znění (NV č. 523/2002 Sb.)

Zákon č. 133/1985 Sb. o požární ochraně v úplném znění – zákon č. 67/2001 Sb.

Vyhláška č. 246/2001 Sb. o stanovení podmínek požární bezpečnosti a výkonu státního požárního dozoru (vyhláška o požární prevenci)

Zákon č. 185/2001 o odpadech ve znění pozdějších předpisů

Nařízení vlády č. 101/2005 Sb. o podrobnějších požadavcích na pracoviště a pracovní prostředí

Zákon č. 22/1997 Sb. o technických požadavcích na výrobky o změně a doplnění některých zákonů

Vyhláška č. 499/2006 Sb. o dokumentaci staveb

Nařízení vlády 163/2002 Sb. technické požadavky na vybrané stavební výrobky

Nařízení vlády 190/2002 Sb. technické požadavky na stavební výrobky označované CE

Nařízení vlády č. 201/2010 Sb., kterým se stanoví způsob, evidence, hlášení a zasílání záznamu o úrazu.

Nařízení vlády č. 495/2001 Sb., kterým se stanoví rozsah a bližší podmínky poskytování osobních ochranných pracovních prostředků, mycích, čisticích a desinfekčních prostředků

Nařízení vlády č. 21/2003 Sb., kterým se stanoví technické požadavky na osobní ochranné prostředky.

Nařízení vlády č. 11/2002 Sb., kterým se stanoví vzhled a umístění bezpečnostních značek a zavedení signálů

VYHLÁŠKA č. 48/1982 Sb., kterou se stanoví základní požadavky k zajištění bezpečnosti práce a technických zařízení.

Změna č. 192/2005 Sb.

VYHLÁŠKA č. 50/1978 Sb. o odborné způsobilosti v elektrotechnice

Nařízení vlády č. 91/2010 o podmínkách požární bezpečnosti při provozu komínů, kouřovodů a spotřebičů paliv

Zákon č. 20/1966 Sb., o péči o zdraví lidu ve znění pozdějších předpisů

Zákon č. 258/2000 Sb., o ochraně veřejného zdraví ve znění pozd. předpisů

NAŘÍZENÍ VLÁDY č. 68/2010 Sb., kterým se stanoví podmínky ochrany zdraví zaměstnanců při práci

Vyhláška č. 107/2013 Sb., kterou se stanoví podmínky pro zařazování prací do kategorií, limitní hodnoty ukazatelů biologických expozičních testů, podmínky odběru biologického materiálu pro provádění biologických expozičních testů a náležitosti hlášení prací s azbestem a biologickými činiteli.

NAŘÍZENÍ VLÁDY č. 361/2007 Sb., kterým se stanoví podmínky ochrany zdraví zaměstnanců při práci

Nařízení vlády č. 378/2001 Sb., kterým se stanoví bližší požadavky na bezpečný provoz a používání strojů, technických zařízení, přístrojů a nářadí

Nařízení vlády č. 168/2002 Sb., kterým se stanoví způsob organizace práce a pracovních postupů, které je zaměstnavatel povinen zajistit při provozování dopravy dopravními prostředky

VYHLÁŠKA č. 77/1965 Sb. o výcviku, způsobilosti a registraci obsluh stavebních strojů

Zákon č. 251/2005 Sb. o inspekci práce ve znění pozdějších předpisů (230/2006 Sb.)

Nařízení vlády č. 26/2003 Sb., kterou se určují vyhrazená tlaková zařízení a stanoví některé podmínky k zajištění jejich bezpečnosti, v platném znění.

Vyhláška č. 73/2010 Sb., o stanovení vyhrazených technických zařízení, jejich zařazení do tříd a skupin a o bližších podmínkách jejich bezpečnosti (vyhl. o vyhrazených elektrických techn. zařízeních)

Vyhláška Českého úřadu bezpečnosti práce č. 21/1979 Sb., kterou se určují vyhrazená plynová zařízení a stanoví některé podmínky k zajištění jejich bezpečnosti, v platném znění.

Vyhláška Českého úřadu bezpečnosti práce č. 21/1979 Sb., kterou se určují vyhrazená plynová zařízení a stanoví některé podmínky k zajištění jejich bezpečnosti, v platném znění. (395/2003 Sb.)

Vyhláška Českého úřadu bezpečnosti práce a Českého báňského úřadu č. 20/1979 Sb., kterou se určují vyhrazená elektrická zařízení a stanoví některé podmínky k zajištění jejich bezpečnosti v platném znění.

Vyhláška Českého úřadu bezpečnosti práce a Českého báňského úřadu č. 19/1979 Sb., kterou se určují vyhrazená zdvihací zařízení a stanoví některé podmínky k zajištění jejich bezpečnosti v platném znění.

Vyhláška Českého úřadu bezpečnosti práce a Českého báňského úřadu č. 18/1979 Sb., kterou se určují vyhrazená tlaková zařízení a stanoví některé podmínky k zajištění jejich

bezpečnosti v platném znění.

Vyhláška Českého úřadu bezpečnosti práce a Českého báňského úřadu č. 85/1978 Sb., o kontrolách, revizích a zkouškách plynových zařízení, v platném znění.

Nařízení vlády 190/2002 Sb. technické požadavky na stavební výrobky označované CE

Zákon č. 133/1985 Sb. o požární ochraně v úplném znění - zákon č. 67/2001 Sb.

VYHLÁŠKA č. 246/2001 Sb., o stanovení podmínek požární bezpečnosti a výkonu státního požárního dozoru (vyhláška o požární prevenci)

VYHLÁŠKA 87/2000 Sb., kterou se stanoví podmínky požární bezpečnosti při svařování a nahřívání živců v tavných nádobách

Vyhláška č. 23/2008 Sb. o technických podmínkách staveb

Zákon č. 350/2011 Sb., o chemických látkách a chemických přípravcích, v platném znění.

Vypracoval: Bc. Martin Hudec